

Päätös ympäristölupahakemuksesta, Kuohunsuon maankaatopaikka, ylijäämämaiden varastointi ja murskaus

125/11.01/2016

LUPAJ § 51
(valm. Inkeri Neuvonen)

Asia

Päätös ympäristönsuojelulain 27 §:n mukaisesta hakemuksesta, joka koskee maankaatopaikkatoimintaa, kierrätettävän ylijäämämaan varastointia sekä murskausta tilalla Lahjoitusmaa RN:o 205-401-1-67, os. Mainuantie 665. Alueesta käytetään nimeä Kuohunsuon maanläjitysalue. Aluetta käytetään myös lumen kaatopaikkana.

Kartta sijainnista ja rakennussuunnitelma, liite 8

Luvan hakija

Kajaanin kaupunki/kunnallistekniikka ja liikunta -tulosalue
PL 133, 87101 Kajaani
Yhteyshenkilö: Sami Korhonen, p. 044 7100 653,
etunimi.sukunimi(at)kajaani.fi

Luvan hakemisen peruste

Ympäristönsuojelulaki (527/2014) 27 §, liitteen 1 taulukossa 2 kohta 13 f, muu jätteen ammattimainen tai laitospäinen käsittely sekä kohta 7 e) siirrettävä murskaamo, jonka toiminta-aika on yhteensä vähintään 50 päivää.

Lupaviranomaisen toimivalta

Kunnan ympäristönsuojeluviranomainen ratkaisee ympäristönsuojelulain 2 §:n 12 a) kohdan mukaisen alle 50 000 tonnin vuotuiselle jätemäärälle mitoitettun maankaatopaikan sekä kohdan b) mukaisen pilaantumattoman maa-ainesjätteen, betoni-, tiili- tai asfalttijätteen tai pysyvän jätteen muuta käsittelyä kuin sijoittamista kaatopaikalle koskevan ympäristölupahakemuksen, kun käsiteltävä määrä on alle 50 000 tonnia vuodessa sekä kohdan 6 b) mukaisen murskaamon ympäristöluvan.

Asian vireilletulo

Hakemus on saapunut Kajaanin kaupungille 19.4.2016.

Toimintaa koskevat luvat ja kaavoitustilanne

Kainuun maakuntakaavassa alue on maa- ja metsätaloustalouden tarkoitettua aluetta, jota voidaan käyttää alueen pääasialliseen käyttö-

tarkoitusta sanottavasti haittaamatta ja luonnetta muuttamatta erikoislainsäädännön ohjaamana muihin tarkoituksiin. Alueella on voimassa Kajaanin keskustaajaman osayleiskaava 2015. Kaavassa alue on maa- ja metsätalousaluetta (MT), jolle saa rakentaa vain maa- ja metsätalouskäyttöä palvelevia rakennuksia. Alueella ei ole asemakaavaa.

Toiminnan sijaintipaikka ja ympäristö

Suunniteltu toiminta-alue sijaitsee noin 6 km kaupungin keskustasta lounaaseen Mainuantieltä länteen lähtevän metsäautotien päässä. Läjitysalue sijoitetaan hakemuksen mukaan pohjois-eteläsuuntaisen moreenimuodostuman länsi- ja pohjoisreunalle. Alue on muodostuman reunaosilta nuorta mäntymetsää ja muodostuman lakiosilta uudistuskypsää mäntymetsää. Alueen itäreuna rajoittuu Kuohunsuohon, jossa maasto on luonnontilaltaan muuttunutta rämettä.

Alueelta on tehty luontokartoitus kesällä 2015. Kartoituksessa ei tehty havaintoja luonnonsuojelulain, metsälain tai vesilain mukaisista arvokkaista elinympäristöistä, uhanalaisista elinympäristöistä tai lajeista. Linnusto on tavanomaista metsälajistoa. Alue ei ole liito-oravalle eikä viitasammakolle soveltuvaa elinympäristöä. Alue ei ole tärkeää pohjavesialuetta.

Lähin asuttu kiinteistö on noin 900 metrin päässä. Mainuantien varrella noin 400 metrin päässä toiminta-alueesta on kuljetusyrityksen varastohalli. Lähin vesistö on etelään päin noin kilometrin päässä oleva Nuottijärvi.

Lupahakemuksen mukainen toiminta

Suunnitellulle Kuohunsuon maankaatopaikalle tuodaan Kajaanin keskustaajama-alueiden maa- ja pohjarakentamisessa syntyviä pilaantumattomia ylijäämämaita ja kiviä. Eloperäinen pintamaa kuori-taan alueen reunoille noin kolme metriä korkeaksi näkö- ja melues-teeksi, joka luiskien muotoilun yhteydessä muotoillaan osaksi täyt-töä. Maamassat levitetään alueelle läjityssuunnitelman mukaisesti kerroksittain (2–4 m) päätypenkereenä huomioiden rinnemaasto. Seuraavat kerrokset tehdään yhden metrin kerroksina aloittaen täyt-tö alueen perältä tietä kohden. Läjityksen päätyttyä alue metsite-tään.

Vuosittain alueelle otetaan vastaan ylijäämämaita enimmillään 30 000 m³ itd (n. 48 000 t). Kokonaistäyttömäärä on 845 000 m³ itd. Pinta-ala on noin 9,6 ha ja maapenkan lopullinen korkeus on läjitys-suunnitelman mukaan noin 12 metriä tasolle 178,20.

Sellaisenaan käyttökelpoiset massat varastoidaan alueella lyhytai-kaisesti ja otetaan uudelleen käyttöön viimeistään kolmen vuoden kuluessa. Uudelleen kierrätettäviä maita ovat mm. mullan raaka-ai-neeksi kelpaava eloperäinen maa, vanhat kadun rakennekerrokset

(ei asfalttia eikä öljysoraa) ja ruoppaushiekat. Alueella varastoidaan myös murskausta tai seulontaa odottavia pilaantumattomia kaivumaita.

Suunnitellun toiminta-alueen ulkopuolella etelä-, lounais-, pohjois- ja koillissuunnassa on metsäojia, joihin ohjataan alueelta tulevia pintavesiä. Kaivettaviin uusiin ja alueelta poisjohtaviin ojiin rakennetaan laskeutusaltaat.

Maanläjitys- ja kierrätystoimintaa harjoitetaan ympäri vuoden ja se painottuu arkipäiville ma–pe klo 7–16. Toiminta lopetetaan kun suunniteltu täyttömäärä on täyttynyt tai vuonna 2030.

Alueelle tuodut seulontaa tai murskausta odottavat kaivumaat käsitellään isompana eränä tarpeen mukaan keskimäärin kerran vuodessa. Seulonta ja murskaus kestää 2–3 viikkoa. Toiminta ajoittuu touko-kesäkuulle tai syys-lokakuulle. Ylijäämäkiviainesta ja louhetta murskataan keskimäärin 5000 tonnia, maksimissaan 20 000 tonnia vuodessa. Murskausta, kivien rikutusta ja seulontaa tehdään arkipäivisin ma–pe klo 6–22.

Liikennejärjestelyt

Alueelle kuljetaan Mainuantieltä lähtevää sorapintaista metsäautotietä. Nykyinen tienpohja levennetään 6,5 metriä leveäksi. Tien alkupäähän tulee informaatiotaulu alueen käytöstä ja lukittava puomi. Maankaatopaikalle tulee maakuormia rakentamisen viikkaudesta riippuen noin 2600 vuodessa keskimäärin 13 ajoneuvoa päivässä. Pääosa liikenteestä ajoittuu touko-elokuulle.

Ympäristövaikutukset ja niiden rajoittaminen sekä arvio parhaan käyttökelpoisen tekniikan ja ympäristön kannalta parhaiden käytäntöjen soveltamisesta

Maanläjitysalueelle otetaan vastaan vain pilaantumattomia maa-aineksia. Niistä ei hakemuksen mukaan liukene haitallisia aineita ympäristöön. Maamassojen kuljetus ja koneet aiheuttavat kesällä pölyämistä kuivina aikoina. Pölyämistä estetään tarvittaessa vedellä tai liuossuolauksella. Murskaamon pölyntorjunnassa kiinnitetään huomiota kuljettimien suojauksiin ja pudotuskorkeuteen. Koneista ja kuljetuskalustosta tulee pakokaasupäästöjä. Päästöjä rajoitetaan käyttämällä vähärikkisiä polttoaineita. Työkoneet ovat vähintään stage II päästöluokassa.

Melua aiheutuu koneista ja kuljetuskalustosta sekä käsiteltävistä kivisistä maa-aineksista. Melu on noin 76 dB kymmenen metrin päässä työkoneista. Käytettävien koneiden päästöt ja melu ovat tieliikenteeseen hyväksytyjen koneiden vaatimusten mukaisia. Meluhaittoja rajoitetaan läjitysalueiden aukioloajoilla, varastokasojen sijoittelulla sekä suojavyöhykkeillä.

Alueella ei varastoida kemikaaleja eikä polttoaineita. Alueella käy-

tään vain kaksivaippaisia VAK kuljetuksiin hyväksytyjä polttoainesäiliöitä. Koneissa on varusteena öljyntorjuntaan imeytysainetta ja matkapuhelin. Alueella ei ole vesijohtoa eikä viemäriä. Pölynsidontaan tarvittava vesi tuodaan säiliöautolla.

Läjitälyalueen pohjois- ja eteläpuolelle kaivetaan uudet ojat ja lasku-
ojiin rakennetaan laskeutusaltaat. Pintavesiä myös imeytetään alu-
een välittömään läheisyyteen.

Maanläjityspaikkoja järjestetään eri puolille kaupunkia niin, että kul-
jetukset ja niistä aiheutuvat päästön jäävät pieniksi. Kierrätyskelpois-
ten massojen välivarastoinnilla vähennetään uusien maa- ja kallioai-
nesten ottoipaikkojen tarvetta.

Jätteet ja jätehuolto

Maankaatopaikkatoiminnassa ei synny jätettä. Mikäli alueelle tulee
sinne kuulumatonta ainesta, toimitetaan se asianmukaiseen vas-
taanottoipaikkaan.

Toiminnan riskit ja niihin varautuminen

Maanläjityksen riskejä ovat täyttökerrosten liukumata ja sortumat, kul-
jetusten aiheuttamat riskit sekä työkoneiden ja autojen öljyvuodot ja
rikkoutumiset. Liukumata ja sortumata ehkäistään suunnitellulla täyttö-
tekniikalla sekä ohjeistuksella. Vauriot ja painaumata korjataan välit-
tömästi. Murskauksen, seulonnan ja kuljetusten riskejä ovat pienet
öljyvahingot, koneiden palovauriot, puristumis- sekä törmäysonnetto-
muudet. Öljyvuotoja ja rikkoutumata ehkäistään kaluston hyvällä
huollolla. Kalustoon varataan imeytysaineta ja alkusammutuskalus-
toa. Kuljetusten riskejä vähennetään liikennejärjestelyillä, nopeusra-
joituksilla sekä kuljettajien valistuksella.

Tilaaja valvoo aliorakoitsijoiden työturvallisuuden toteutumata. Työn-
tekijät ja urakoitsijat perehdytetään lainsäädännön ja lupaehtojen
mukaiseen työskentelyyn. Alueen yleissuunnittelussa pyritään hyvän
järjestyksen ylläpitämiseen ja selkeisiin toiminta-alueisiin.

Toiminnan ja vaikutusten tarkkailu

Alueen käytöstä ja ylläpidosta vastaa Kajaanin kaupungin ympäris-
tötekni-
nen toimiala/kunnallistekniikka ja liikenne -tulosalue. Käyttö-
tarkkailua hoitavat tulosyksikön työnjohto ja maanläjitysalueen vas-
taava hoitaja, joka vastaa myös alueen käytöstä, valvonnasta, sulke-
misesta ja jälkihoidosta. Epäilyttäviltä maa-aineskuormilta vaaditaan
selvitys aineksen laadusta millä estetään epäpuhtaan maa sekoittu-
minen läjitettäviin maihin. Alueelle kuulumaton aines toimitetaan
asianmukaiseen vastaanottoipaikkaan. Alueen siisteyttä valvotaan
säännöllisillä tarkkailukäynteillä.

Alueelle kuormia tuovat toimijat ilmoittavat tuodut kuormamäärät
kerran kuukaudessa ja tuoduista massamääristä pidetään kirjaa. Lä-

jitystiedot viedään ympäristöhallinnon TYVI-palveluun kerran vuodessa.

Alueelta poisjohtavia ojia ja laskeutusaltaita tarkkaillaan silmämääräisesti viikoittain. Lähtevästä vedestä otetaan vesinäyte touko- ja elokuussa sekä kovimpien virtaamien aikana. Pölyämistä arvioidaan alueen puuston lehvästöstä. Melua tarkkaillaan aistinvaraisesti toiminnan aikana ja tarvittaessa tehdään melumittauksia.

Toiminnan lopettaminen

Läjitäsalueen luiskia ja yläpintaa muotoillaan sitä mukaa kuin riittävän suuren alueen täyttö on edennyt suunniteltuun tasoon. Täytön pintakerros tehdään istutuksille sopivista maa-aineksista noin 0,5 metrin paksuisena. Alueelle istutetaan mäntyjä ja koivuja vaihteittain maisemoinnin edetessä.

LUPAHAKEMUKSEN KÄSITTELY

Hakemuksesta tiedottaminen

Hakemuksesta on kuulutettu kaupungin ilmoitustaululla sekä kaupungin verkkosivuilla 9.5.–8.6.2016. Kuulutuksen julkaisemisesta ilmoitettiin viikonvaihteen 7.–8.5.2016 Koti-Kajaani -lehdessä. Kuulutus on annettu erikseen tiedoksi tiedossa oleville asianosaisille. Hakemusasiakirjat ovat olleet nähtävillä Kajaani Infossa sekä sähköisinä kaupungin verkkosivuilla.

Muistutukset ja mielipiteet

Hakemuksesta ei jätetty muistutuksia eikä mielipiteitä.

Lausunnot

Hakemuksesta pyydettiin lausunto Kainuun sote kuntayhtymän ympäristöterveydenhuollolta ja Pohjois-Pohjanmaan ELY-keskukselta.

Kainuun soten ympäristöterveydenhuolto/terveydensuojeluviranomainen 22.6.2016: Läjitäsalue ei sijaitse pohjavesialueella eikä alueen läheisyydessä ole yleistä uimarantaa. Toiminta tulee järjestää siten, että siitä aiheutuva melu, pölyäminen, muut päästöt, haitat tai vaara terveydelle ja ympäristölle ovat mahdollisimman vähäisiä. Toiminnasta aiheutuva pöly voi heikentää viihtyisyyttä, aiheuttaa likaantumista tai heikentää ilmanlaatua ja edelleen aiheuttaa terveysvaikutuksia. Hakemuksessa on huomioitu pölynsidonta tarvittaessa vedellä tai suolaliuksella sekä pölyn leviämisen estäminen suojavajöhykkeillä.

Maa-aineksia kuljettavat ajoneuvot, maansiirtokoneet ja murskaustoiminta aiheuttavat läjitäsalueella melua ja vähäistä tärinää. Toiminnasta syntyvä melu lähimmissä häiriintyvissä kohteissa asuntojen pihaluilla ei saa ylittää melun A-painotettua ekvivalenttitasoa 55 dB päivällä klo 7–22 eikä 50 dB yöllä klo 22–7 (VNp 993/1992).

Lupamääräyksin tulee varmistaa, ettei alueelle tuoda asiaankuulumattomia jätteitä eikä pilaantuneita maita. Lumen läjityksestä aiheutuvien sulamisvesien mahdolliset vaikutukset pintavesiin tulee huomioida keväisin. Muutoin terveydensuojeluviranomaisella ei ole huomautettavaa, kun toimitaan hakemuksen mukaisesti.

Pohjois-Pohjanmaan ELY-keskus 20.6.2016: Valtatieltä 5 olemassa oleva liittymä tieosoitteessa 5/234/960/vasen on rekisteröity maa- ja metsätalouskäyttöön. Voitaneen tulkita, että Kuohunsuon läjitystointa on aika lähellä maa- ja metsätaloutta eikä edellytä liittymän käyttötarkoituksen muutosta.

Hakijan vastine

Vastine 17.8.2016 Kainuun sote ympäristöterveydenhuollon lausuntoon: Toiminta alueella painottuu ma-pe klo 7–16 väliseen aikaan. Alueella liikennöivät ajoneuvot ovat tieliikenteeseen hyväksytyjä ja näin ollen päästö- ja meluominaisuuksiltaan ne eivät ylitä annettuja raja-arvoja. Alueella käytettävien murskaus- ja seulontalaitteiden kilpailutuksessa käytetään kriteereinä mm. melu- ja päästöarvoja. Liikenteen aiheuttamaa pölyämistä estetään pölynsidonnalla, kuten sorapintaisilla maanteillä ja tarvittavin osin esim. sidotulla sorapinnalla. Alueelle tulevien maa-ainesten puhtautta kontrolloidaan valvonnalla ja käyttöajan ulkopuolella alue on suljettu puomein. Sulamis- ja hulevesien hallinta on huomioitu suunnitelmissa ympärysojilla ja laskeutusaltailla.

Vastine 17.8.2016 Pohjois-Pohjanmaan ELY-keskuksen lausuntoon: Alueelle kulkuun käytetään nykyistä liittymää. Liittymään asennetaan kärkikolmio.

Tarkastukset

Alueeseen on käyty tutustumassa 12.5.2016.

Hakemusasiakirjat ovat nähtävillä kokouksessa.

Lisätietoja asiasta antaa ympäristönsuojelusuunnittelija Inkeri Neuvonen, p. 044 7100 574 tai etunimi.sukunimi(at)kajaani.fi.

ASIAN RATKAISU

Teknisen johtajan ehdotus: Ympäristötekni-
sen lautakunnan lupajaosto myöntää Kajaanin kaupungille/kunnallistekniikka ja liikunta-
tulosalueelle ympäristöluvan Kuohunsuon maankaatopaikalle, ylijäämämaiden varastoinnille sekä murskaukselle tilalle Lahjoitusmaa RN:o 205-401-1-67. Toimintaa tulee harjoittaa hakemuksen mukaisesti, ellei lupamääräyksissä toisin määrätä.

Alue, jolle loppusijoitetaan ylijäämämaita, luokitellaan maa- ja kivi-

nesjätteen (jätetunnus 17 05 04) kaatopaikaksi.

Lupamääräykset

	Maanläjitys
1.	Maankaatopaikan täyttöalueen rajat on merkittävä selkeästi maastoon.
2.	<p>Alueelle voidaan ottaa vastaan ylijäämämaita 845 000 m³vr. Vuosittain alueelle saa ottaa vastaan loppusijoitettavaksi enintään 30 000 m³/45 000 tonnia. Maankaatopaikka voidaan täyttää korkeuteen 178,20 saakka.</p> <p>Alueelle voidaan ottaa vastaan kierrätettäviä maa-aineksia alle 50 000 tonnia vuodessa. Hyödynnettävät maa-ainekset on varastoitava erillään loppusijoitettavista maa-aineksista.</p> <p>Alueelle saa vastaanottaa vain pilaantumattomia ylijäämämaita, joiden seassa ei saa olla rakennus- tai purkujätettä, risuja tai kantoja.</p> <p>Maa-aineksia ei saa vastaanottaa sellaisilta alueilta, joita on käytetty ampumaratana, huoltoasema-, korjaamo- tai pesulatoimintaan, kauppapuutarhatoimintaan, romun tai jätteiden käsittelyyn, teolliseen toimintaan tai muuhun vastaavaan toimintaan ellei niiden puhtautta ole etukäteen selvitetty luotettavasti.</p> <p>Maankaatopaikalle sijoitettavien ylijäämämaiden haitta-ainepitoisuuksien tulee alittaa PIMA-asetuksessa (VNa 214/2007) säädetyt kynnyksarvot tai alueen luontaiset taustapitoisuudet. Mikäli alueelle tuodaan pilaantuneita, jätteitä sisältäviä tai muita loppusijoitukseen kelpaamattomia maa-aineksia, tulee ne välittömästi viedä asianmukaiseen paikkaan käsiteltäväksi ja loppusijoitettavaksi.</p>
3.	Alueen täyttö on tehtävä niin, ettei penkereellä tapahdu sortumia, liukumia tai painumia eikä vesi pääse lammikoitumaan täyttöalueelle.
4.	<p>Maankaatopaikkatoimintaa voidaan harjoittaa arkipäivisin klo 7–16. Poikkeavista käyttöajoista tulee ilmoittaa valvovalle viranomaiselle.</p> <p>Alueelle johtavan tien varrella tulee olla opastaulu ja tiellä oleva puomi tulee pitää lukittuna vuorokautisen toimin-</p>

	ta-ajan ulkopuolella.
	Murskaustoiminta
5.	Murskausta voidaan tehdä kerran vuodessa enintään kolme viikkoa kerrallaan arkipäivisin klo 7–22 välisenä aikana lukuun ottamatta arkipäiviä.
7.	<p>Murskauksen pölyhaittoja on estettävä kastelulla, koteloineilla tai käyttämällä muuta pölyn torjumisen kannalta parasta käyttökelpoista tekniikkaa.</p> <p>Kuormattavan ja murskauslaitteiston kuljettimelta varastokasaan putoavan kiviaineksen pölyämistä on estettävä säätämällä putoamiskorkeus mahdollisimman pieneksi, kiinnittämällä murskauslaitteiston kuljettimien päähän pölyämistä estävät suojat tai käyttämällä muuta pölyn leviämisen kannalta parasta käyttökelpoista tekniikkaa.</p> <p>Murskauspaikka on sijoitettava mahdollisuuksien mukaan toiminta-alueen alimmalle kohdalle.</p>
	Yhteiset määräykset toiminnoille
8.	Toiminnasta ja siihen liittyvästä liikenteestä aiheutuva melutaso ei saa ylittää lähimpien asuintalojen pihamaalla melun A-painotetun ekvivalenttitason (LAeq) päiväohjearvoa (klo 7–22) 55 dB eikä yöohjearvoa (klo 22–7) 50 dB. Loma-asumiseen käytettävillä alueilla melutaso ei saa ylittää päiväohjearvoa 45 dB eikä yöohjearvoa 40 dB. Meluntorjunnassa on käytettävä hyväksi varastokasojen sijoittelua
9.	Pölyämisen estämiseksi alueen teitä ja varastokasoja on kasteltava tarvittaessa.
10.	<p>Toiminta-alueen ympärille tulee tehdä 7.2.2016 päivätyn rakennesuunnitelman mukaiset ympärysojat, joihin kerätään alueelta tulevat valumavedet. Vesien johtaminen tulee tehdä niin, ettei siitä aiheudu tulvimista, ympäristön vettymistä eikä muuta haittaa alapuolisilla alueilla.</p> <p>Vedet tulee johtaa laskeutusaltaiden kautta kuivatusojiin. Laskeutusaltat tulee mitoittaa niin, että veden viipymä altaissa on riittävän pitkä kiintoaineksen laskeutumiseksi altain pohjalle.</p>
11.	Toiminnasta ei saa aiheutua ympäristön roskaantumista. Läjitysalue on tarkastettava säännöllisesti ja kuormien mukana kulkeutuneet jätteet on kerättävä pois ja toimitettava asianmukaiseen paikkaan.

	<p>Murskaustoiminnassa syntyvät jätteet on lajiteltava ja hyödyntämiskelpoiset jätteet on kerättävä erilleen muista jätteistä ja toimitettava hyödynnettäväksi asianmukaiseen paikkaan.</p> <p>Vaaralliset jätteet on pidettävä erillään toisistaan ja toimitettava asianmukaiseen paikkaan.</p>
12.	Alueella ei saa säilyttää polttoaineita eikä kemikaaleja.
	Häiriö- ja poikkeustilanteet
13.	Onnettomuus- ja häiriötilanteita varten alueella työskentelevissä koneissa on oltava riittävä alkusammutuskalusto sekä imeytysainetta. Onnettomuustilanteissa toiminnanharjoittajan on viipymättä ryhdyttävä tilanteen edellyttämiin torjunta- ja korjaustoimiin ympäristön pilaantumisen ehkäisemiseksi.
	Tarkkailu ja kirjanpito
14.	Maankaatopaikalle tulee nimetä vastuuhenkilö sekä yhdys- henkilö onnettomuus- ja häiriötilanteita varten. Henkilömuutoksista on ilmoitettava viipymättä valvontaviranomaiselle.
15.	<p>Maankaatopaikkarakenteiden ja laskeutusaltaiden kuntoa on tarkkailtava säännöllisesti. Laskeutusaltaat on tyhjennettävä tarvittaessa.</p> <p>Laskeutusaltaista lähtevästä vedestä on otettava näyte kaksi kertaa vuodessa kolmen vuoden ajan toiminnan aloittamisesta. Näytteistä tulee määrittää kiintoaine, pH ja sähkönjohtavuus. Tarkkailua tulee jatkaa kolmannen vuoden jälkeen, jos valvova viranomais- katsoo sen tarpeelliseksi.</p>
16.	<p>Toiminnanharjoittajan on pidettävä kirjaa alueelle tuodun ja välivarastoidun maa-aineksen määrästä, laadusta, alkuperästä ja toimitusajasta, murskauslaitoksen käytöstä ja toiminta-ajasta, alueella syntyvistä jätteistä ja niiden toimituspaikasta, häiriötilanteista sekä tarkkailusta.</p> <p>Kirjanpito on toimitettava valvontaviranomaiselle tai ympäristöhallinnon TYVI-palveluun vuosittain helmikuun loppuun mennessä. Vuosittaisessa yhteenvedossa tulee olla myös tiedot poikkeuksellisista tilanteista sekä laskeutusaltaista lähtevän veden tarkkailutulokset.</p>

Toiminnan muuttaminen ja lopettaminen	
17.	Toiminnan pitkäaikaisesta keskeyttämisestä tai toiminnanharjoittajan vaihtumisesta on ilmoitettava Kajaanin kaupungin ympäristönsuojeluviranomaiselle.
18.	Alueen maisemointityötä on tehtävä mahdollisuuksien mukaan jo toiminta-aikana. Alue on maisemoitava hakemuksen liitteenä olevan suunnitelman mukaisesti läjityksen loputtua tai viimeistään vuoden 2030 loppuun mennessä. Toiminnan lopettamisesta tulee hyvissä ajoin ilmoittaa kirjallisesti valvovalle viranomaiselle, joka voi antaa toiminnan lopettamiseen liittyviä määräyksiä.
Asianmukaisen jätehuollon vakuus	
19.	Kajaanin kaupungin/kunnallistekniikka ja liikunta -tulosyksikön on toimitettava ennen toiminnan aloittamista Kajaanin kaupungin ympäristönsuojeluviranomaiselle 10 000 euron omavelkainen pankkitakaus/vakuus alueen asianmukaisen jätehuollon, tarkkailun ja toiminnan lopettamisen tai sen jälkeen tarvittavien toimien varmistamiseksi. Vakuuden tulee olla voimassa siihen saakka, kun toiminta alueella on päätynyt ja alue on maisemoitu lupahakemuksen mukaisesti.

VASTAUKSET YKSILÖITYIHIN VAATIMUKSIIN

Kainuun sotien ympäristöterveydenhuollon lausunto on otettu huomioon lupamääräyksistä ilmenevästi.

RATKAISUN PERUSTELUT

Lupaharkinnan perusteet

Toimittaessa tässä päätöksessä esitetyllä tavalla lupamääräyksiä noudattaen, toiminta täyttää ympäristönsuojelulain ja jätelain sekä niiden nojalla annetut vaatimukset sekä ne vaatimukset, mitä luonnonsuojelulaissa tai sen nojalla on säädetty.

Luvan myöntämisen edellytykset

Hakemuksen mukaisesta toiminnasta lupamääräykset huomioon ottaen ei aiheudu yksinään tai yhdessä muiden toimintojen kanssa terveyshaittaa, merkittävää muuta ympäristön pilaantumista, erityisten luonnonolosuhteiden huonontumista, vedenhankinnan vaarantumista tai yleiseltä kannalta tärkeän muun käyttömahdollisuuden vaarantumista toiminnan vaikutusalueelle eikä kohtuutonta rasi-
tusta naapureille.

Toiminnanharjoittajalla on käytössään toiminnan laatuun ja laajuuteen nähden riittävä asiantuntemus. Lupa edistää käyttökelpoisten maa-ainesten kierrätystä jätelain etusijajärjestys huomioiden.

Toiminta sijaitsee alueella, jossa ei ole asemakaavaa. Toiminta ei ole ristiriidassa alueen voimassa olevien kaavojen kaavamääräysten eikä käyttötarkoituksen kanssa. Toiminta ei tämän lupapäätöksen mukaisesti toteutettuna vaikuta haitallisesti Oulujoen–lijoen vesienhoitosuunnitelman tavoitteiden saavuttamiseen.

Lupamääräysten perustelut

Toiminta-alue on merkittävä maastoon valvonnan helpottamiseksi (lupamääräys 1). Lupamääräyksissä 2 on määrätty alueelle tuotavan maa-aineksen enimmäismäärä sekä alueen täyttökorkeus hakemuksen täyttösuunnitelman mukaiseksi. Alueelle voidaan tuoda vain pilaantumattomia kivennäismaita maaperän ja pohjaveden pilaantumisen estämiseksi. Hyödynnettäväksi kelpaava maa-aines tulee sijoittaa erilleen ja ainoastaan hyödynnettäväksi kelpaamaton ylijäämäämaa voidaan läjittää maankaatopaikalle. Maanläjitysalueelle ei saa tuoda maita, joissa ylittyy valtioneuvoston asetuksessa 214/2007 annetut kynnyksarvot tai luontaiset taustapitoisuudet. Ylijäämämaan haitta-ainepitoisuudet on selvitettävä mittauksin, jos on syytä epäillä että maaperä on pilaantunut.

Lupamääräys 3 on annettu alueen turvallisuuden varmistamiseksi. Toiminta-ajat on annettu erikseen maanläjitystoiminnalle ja murskaukselle. Mikäli aukioloajoista joudutaan erityistilanteissa poikkeamaan, tulee siitä ilmoittaa sekä kaupungin ympäristönsuojeluun. Ulkopuolisten pääsyn estäminen alueelle pienentää alueen luvatonta käyttöä ja ilkeiden mahdollisuutta (lupamääräykset 4–5).

Melutasoja, meluntorjuntaa ja pölyämistä koskevat määräykset on annettu, ettei melusta ja pölypäästöistä aiheudu terveyshaittaa, merkittävää ympäristön pilaantumista eikä kohtuutonta räsitystä naapurille (lupamääräykset 6–9).

Alueelta tulevat vedet tulee ohjata laskeutusaltaiden kautta maastoon, millä estetään kiintoaineksen kulkeutumista ja maa- ja pohjaveden pilaantumisen vaaraa. Vedet tulee johtaa hallitusti niin, ettei niistä aiheudu haitallisia seurauksia alapuolisilla alueilla (lupamääräys 10).

Jätehuoltoa koskevat määräykset on annettu ettei toiminnasta aiheudu roskaantumista eikä maaperän tai pinta- tai pohjavesien pilaantumista (lupamääräys 11). Lupa määräys 12 on annettu pinta- ja pohjavesien pilaantumisen estämiseksi.

Poikkeus- ja häiriötilanteita koskevilla määräyksillä varmistetaan, että toiminnanharjoittaja varautuu ennalta päästöjä aiheuttaviin tilanteisiin, jolloin vahinkotilanteissa voidaan ryhtyä välittömästi tarvittaviin toimenpiteisiin (lupamääräys 13).

Onnettomuus- ja häiriötilanteiden varalle sekä toiminnan asianmukaisista hoitoa, käyttöä, käytöstä poistamista ja niihin liittyvää toiminnan seuranta- ja tarkkailua varten on jätelain 141 §:n mukaan jäteenkäsittelypaikan toiminnanharjoittajan nimettävä vastuuhenkilö (lupamääräys 14). Aluetta on tarkkailtava säännöllisesti turvallisuussyistä. Toiminnan vaikutuksia pinta- ja pohjavesiin tulee tarkkailla otamalla vesinäytteet laskeutusaltaista lähtevästä vedestä (lupamääräys 15). Toiminnan tarkkailua ja raportointia koskevat määräykset ovat tarpeen, jotta sekä toiminnanharjoittaja että valvontaviranomainen saavat tarpeelliset tiedot toiminnasta (lupamääräys 16). Lupamääräys 17 on annettu valvonnallisista syistä. Alueen sopeuttamiseksi ympäröivään maastoon on annettu lupamääräys 18.

Ympäristönsuojelulain 59 §:n mukaan jätteen käsittelytoiminnan harjoittajan on asetettava vakuus asianmukaisen jätehuollon, tarkkailun ja toiminnan lopettamisessa tai sen jälkeen tarvittavien toimien varmistamiseksi. Maankaatopaikkatoiminnan vakuudeksi on määrätty ympäristönsuojelulain 60 §:n 3 momentin mukainen kiinteä summa (lupamääräys 19).

Toiminnan aloittaminen

Tämän luvan mukaisen toiminnan voi aloittaa kun lupa on lainvoimainen.

Päätöksen voimassaolo

Tämä päätös on voimassa 31.12.2030 saakka. Toiminnan olennaiseen muuttamiseen ja laajentamiseen on oltava lupa.

Asetuksen noudattaminen

Jos valtioneuvoston asetuksella annetaan ympäristönsuojelulain tai jätelain nojalla jo myönnetyn luvan määräystä ankarampia säännöksiä tai luvasta poikkeavia säännöksiä luvan voimassaolosta tai tarkistamisesta, asetusta on luvan estämättä noudatettava.

Sovelletut säännökset

Ympäristönsuojelulaki 527/2014: 6–7 §, 11–12 §:t, 14–17 §:t, 27 §, 29 §, 34 §, 39–40 §:t, 42–44 §:t, 48–49 §:t, 51–53 §:t, 58–62 §:t, 66 §, 70 §, 83–85 §:t, 87 §, 94 §, 170 §, 190–191 §:t, 198 §

Ympäristönsuojeluasetus 713/2014: 2 §, 6 §, 11–15 §:t.

Jätelaki 646/2011: 12 §, 13 §, 15 §, 17 §, 118–120 §:t, 122–123 §:t, 141 §

VNA jätteistä (646/2012): 12–13 §:t, 16 §, 22 §, 25 §

Laki eräistä naapurussuhteista 26/1920: 17 §

VNp melutason ohjearvoista 993/1992: 1–2 §:t

VNA kivenlouhimoiden, muun kivenhionnan ja kivenmurskaamojen ympäristönsuojelusta 800/2010

VNA maaperän pilaantuneisuuden ja puhdistustarpeen arvioinnista 214/2007: liite kynnys- ja ohjearvoista

Käsittelymaksu

Maankaatopaikan ympäristölupahakemuksen käsittelymaksu on 2200 euroa. Murskaamon lupahakemuksen käsittelymaksuna peritään 675 euroa eli yhteensä 2875 euroa. Maksun määräämisessä sovelletaan ympäristötekni-
sen lautakunnan 25.11.2015 § 102 hyväksymää maksutaksaa.

Päätöksen antaminen

Päätös annetaan julkipanon jälkeen.

Muutoksenhaku

Tähän päätökseen saa hakea muutosta valittamalla Vaasan hallinto-oikeuteen. Valitusosoitus on päätöksen liitteenä.

Ympäristötekni-
sen lautakunnan lupajaosto: Hyväksyi.

Asianmukaisesti allekirjoitetusta ja tarkastetusta pöytäkirjasta kirjoitetun otteen oikeaksi todistaa:

Kajaanissa 6.9.2016

Kari Huusko
pöytäkirjanpitäjä

Jakelu

Kunnallistekniikka ja liikunta -tulosalue sp
Kainuun Ely-keskus sp
Kainuun sote -kuntayhtymä
Pohjois-Pohjanmaan Ely-keskus sp
rakennusvalvonta sp
Neuvonen Inkeri
asianosaisille ilm. kirjeellä

VALITUSOSOITUS (ympäristöluvat) § 50, 51

Valitusviranomainen

Ympäristötekni-
sen lautakunnan lupajaoston päätökseen saa hakea valittamalla muutosta **Vaasan hallinto-oikeudelta**. Asian käsittelystä perittävästä maksusta valitetaan samassa järjestyksessä kuin pääasiasta.

Valitusaika

Määräaika valituksen tekemiseen on 30 päivää tämän päätöksen antopäivästä sitä määräaikaan lukematta. Valitusaika päättyy **6.10.2016**.

Valitusoikeus

Päätöksestä voivat valittaa asianosaiset, rekisteröity yhdistys tai säätiö, jonka tarkoituksena on ympäristön-, terveyden- tai luonnonsuojelun taikka asuinympäristön viihtyisyyden edistäminen ja jonka toiminta-alueella kysymyksessä olevat ympäristövaikutukset ilmenevät, toiminnan sijaintikunta ja muu kunta, jonka alueella toiminnan ympäristövaikutukset ilmenevät, valtion valvontaviranomainen sekä toiminnan sijaintikunnan ja vaikutusalueen kunnan ympäristönsuojeluviranomainen ja asiassa yleistä etua valvova viranomainen.

Valituksen sisältö

Valituskirjelmässä, joka osoitetaan Vaasan hallinto-oikeudelle, on ilmoitettava

- päätös, johon haetaan muutosta
- valittajan nimi ja kotikunta
- postiosoite ja puhelinnumero ja mahdollinen sähköpostiosoite, joihin asiaa koskevat ilmoitukset valittajalle voidaan toimittaa (mikäli yhteystiedot muuttuvat, on niistä ilmoitettava Vaasan hallinto-oikeudelle, PL 204, 65101 Vaasa, tai vaasa.hao(at)oikeus.fi
- miltä kohdin päätökseen haetaan muutosta
- mitä muutoksia päätökseen vaaditaan tehtäväksi
- perusteet, joilla muutosta vaaditaan
- valittajan, laillisen edustajan tai asiamiehen allekirjoitus, ellei valituskirjelmää toimiteta sähköisesti (faksilla tai sähköpostilla).

Valituksen liitteet

Valituskirjelmään on liitettävä

- asiakirjat, joihin valittaja vetoaa vaatimuksensa tueksi, jollei niitä ole jo aikaisemmin toimitettu viranomaiselle
- mahdollisen asiamiehen valtakirja tai toimitettaessa valitus sähköisesti selvitys asiamiehen toimivallasta.

Valituksen toimittaminen

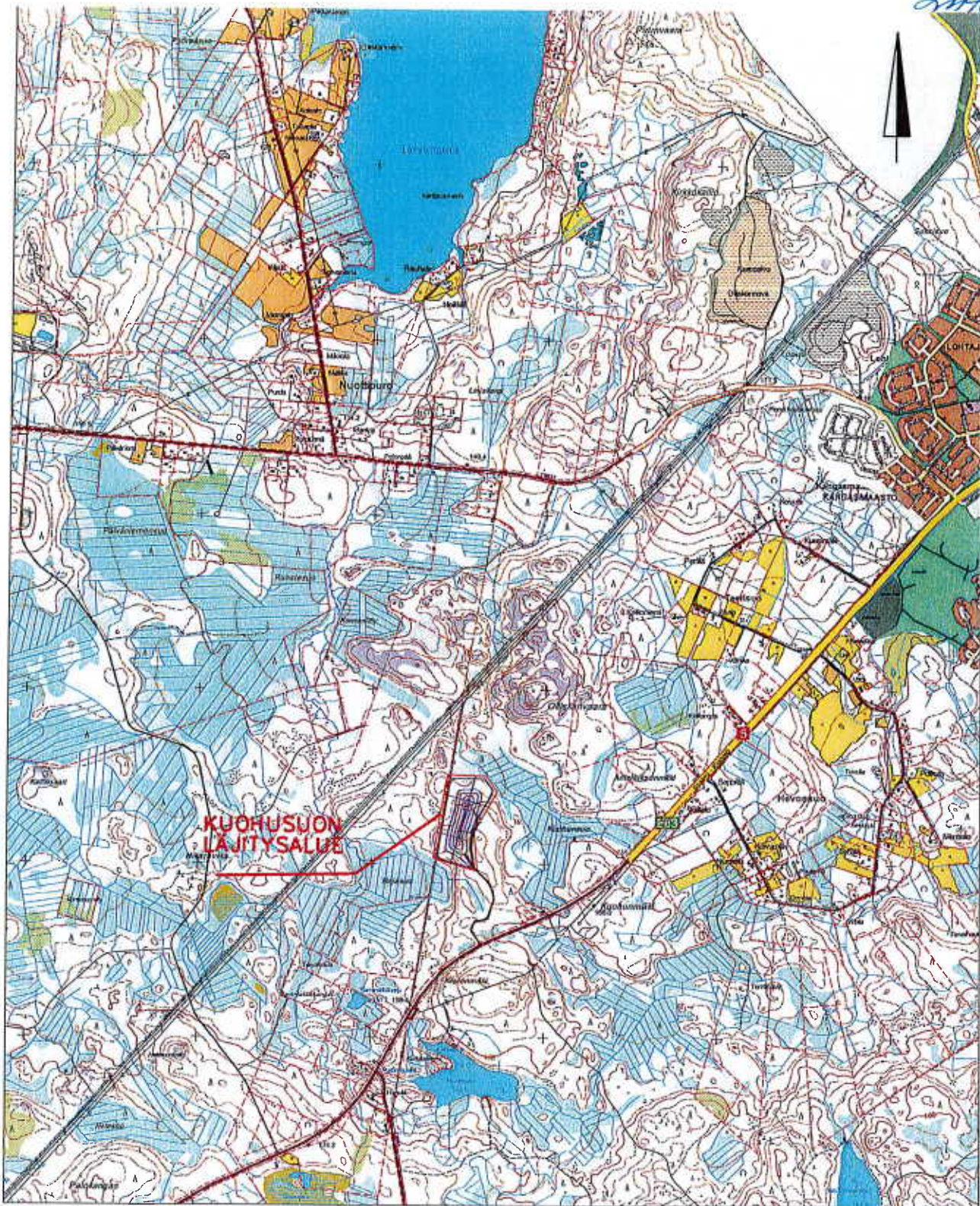
Valituskirjelmä liitteineen on toimitettava Vaasan hallinto-oikeuteen. Valituskirjelmän on oltava perillä määräajan viimeisenä päivänä ennen virka-ajan päättymistä. Valituskirjelmä liitteineen voidaan lähettää myös faksina tai sähköpostilla, jolloin valituskirjelmän on oltava toimitettu niin, että se on käytettävissä vastaanottolaitteessa tai tietojärjestelmässä määräajan viimeisenä päivänä ennen virka-ajan päättymistä.


Vaasan hallinto-oikeuden kirjaamon yhteystiedot

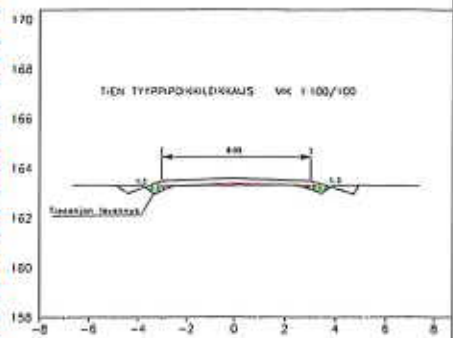
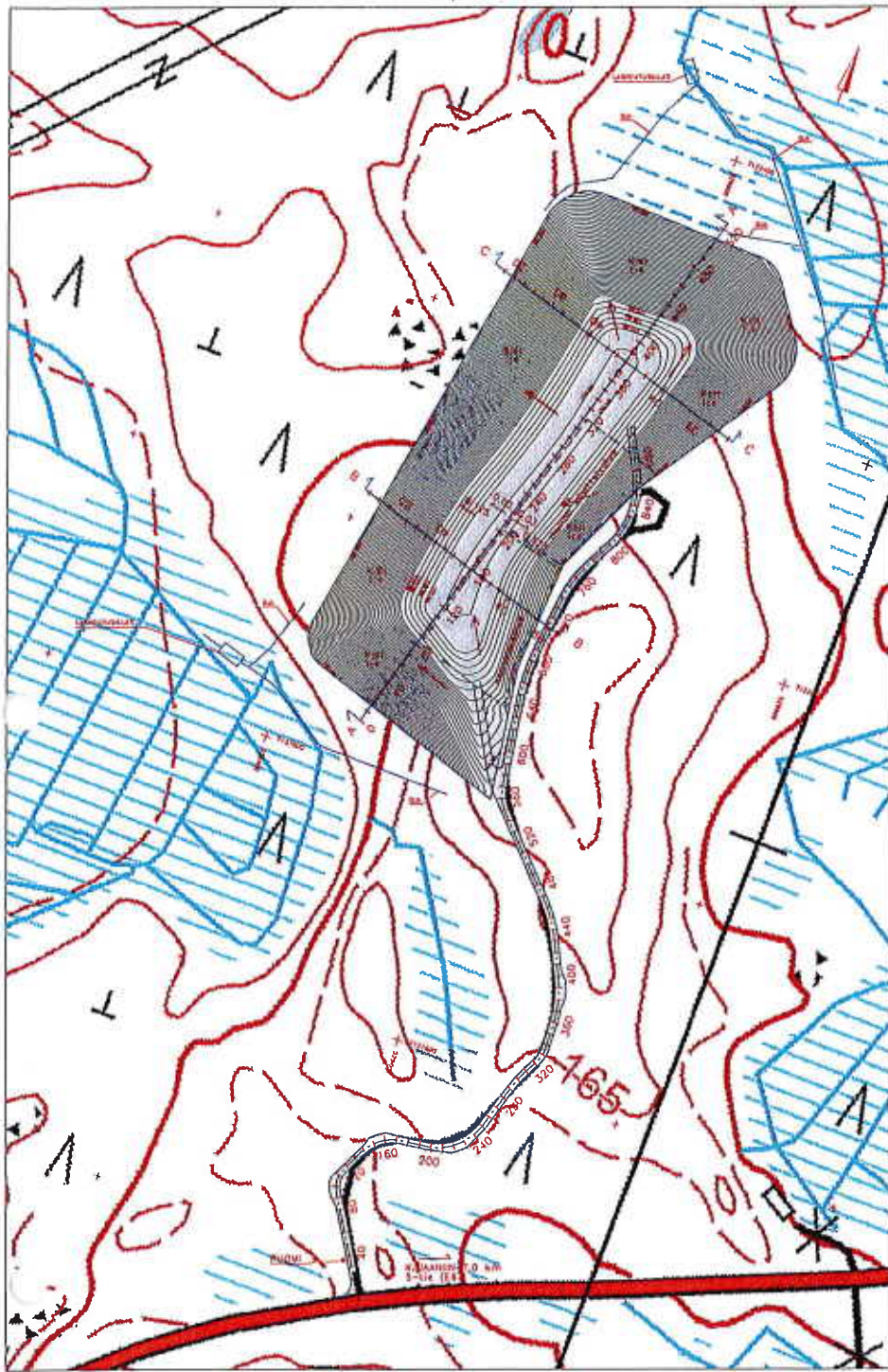
Käyntiosoite	Korsholmanpuistikko 43, 4. krs.,65100 VAASA
Postiosoite	PL 204, 65101 VAASA
Puh.	029 56 42780
Sähköposti	vaasa.hao(at)oikeus.fi
Faksi	029 56 42760
Aukioloaika	8.00–16.15

Valituksista perittävät maksut

Tuomioistuinten ja eräiden oikeushallintoviranomaisten suoritteista perittävistä maksuista annetun lain (1455/2015) nojalla muutoksenhakijalta peritään oikeudenkäyntimaksua hallinto-oikeudessa 250 euroa, ellei valittaja edellä mainitun lain 7 §:n nojalla vapaudu maksuvelvollisuudesta.








 KAJAANIN KAUPUNKI YMPÄRISTÖTEKNINEN TOIMIALA ALUEUUNNITTELU	Nro 16-1-A1	Pvm 7.2.2016	
	Laati KMM/J	KIMMO MURSU	
	Työsk. ANU ELEVING	JARI KAUPPINEN	
	Nimi KUOHUSUON LÄJITYSALUE RAKENNUSSUUNNITELMA		
Sisältö YLEISKARTTA	Mittakaava 1:30000		



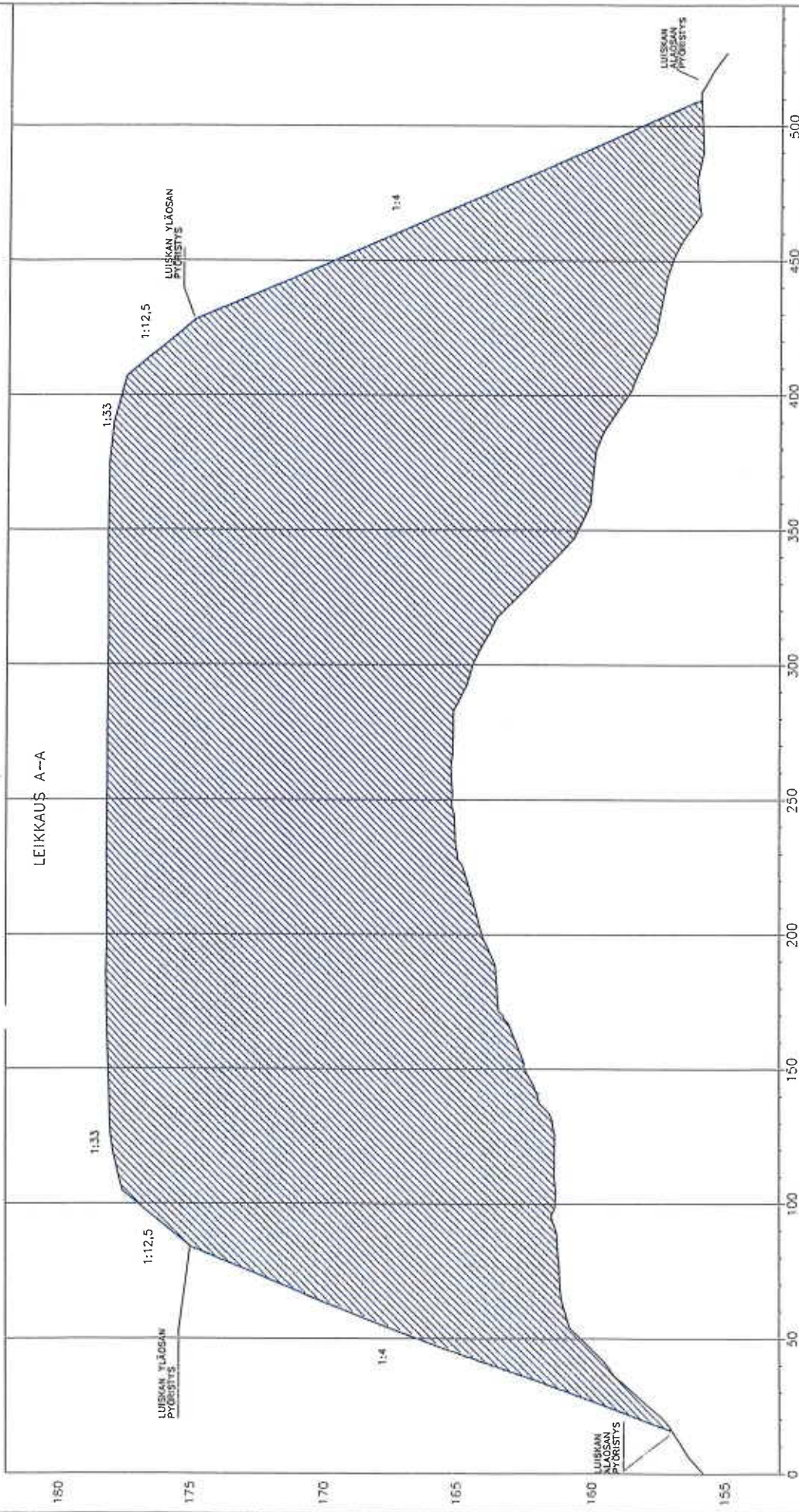
TIEN RAKENNEKORKEUKSET
 PÄÄLLISTE Kev 10: S/N / 0,30 mm, vahvuus 0,05 m
 Kantelevaerros Kev 10: S/N / 0,32 mm, vahvuus 0,20 m
 Suojainkangas 103-tyyppiä
 Syyntien määrittelykorkeus leveydellä 8,5 m leveydellä.
 Kantelevaerros leveydellä 10 m leveydellä uudet.
 Ompien paikkajäljet leimioissa rivedään leveydellä leveydellä
 Metallisäiliön pohja korotetaan ja leveydellä pintaolosuhteita
 keuhkolla parannetaan. Tienpinnan pinta muutetaan 3 %
 suhteellisesti (kyläpuoleinen kalleus).
 Uudet silitykset korotetaan, sekä korotetaan keuhkolla
 10% silitykset ja 10% leveydellä.
 Terväpölyssä suositellaan rumpun tai jalkakäytävän.

S-tien ja lähtysalueen välin joo suojametsädyönnykke
 Suojametsädyönnykkeen leveys n. 400 m
 Muuta keuhkoin leveydellä n. 7,5 km

-  VAA-AINESTEN KÄSITELY- JA VÄLIVARASTOALUE
-  MURSAUSALUE
-  PENGEREEN TÄYTTÖSUUNTA
-  PINNAN KALTEVUUDEN SUURUUS JA SUUNTA
LUSKONEN TÄYTTÖALUEEN TILEE PÄRÖSTÄ
YUPAKASTEN MAASTON MUOTOJEN SOPIVUUS
(LUSKONEN TILASSA JA MAASSA)
-  LÄHTYKSEN MÄÄRÄ 845.000 m²lr
UUDEN LÄHTYTÄVÄN ALUEEN PINTA-ALA 9,6 ha

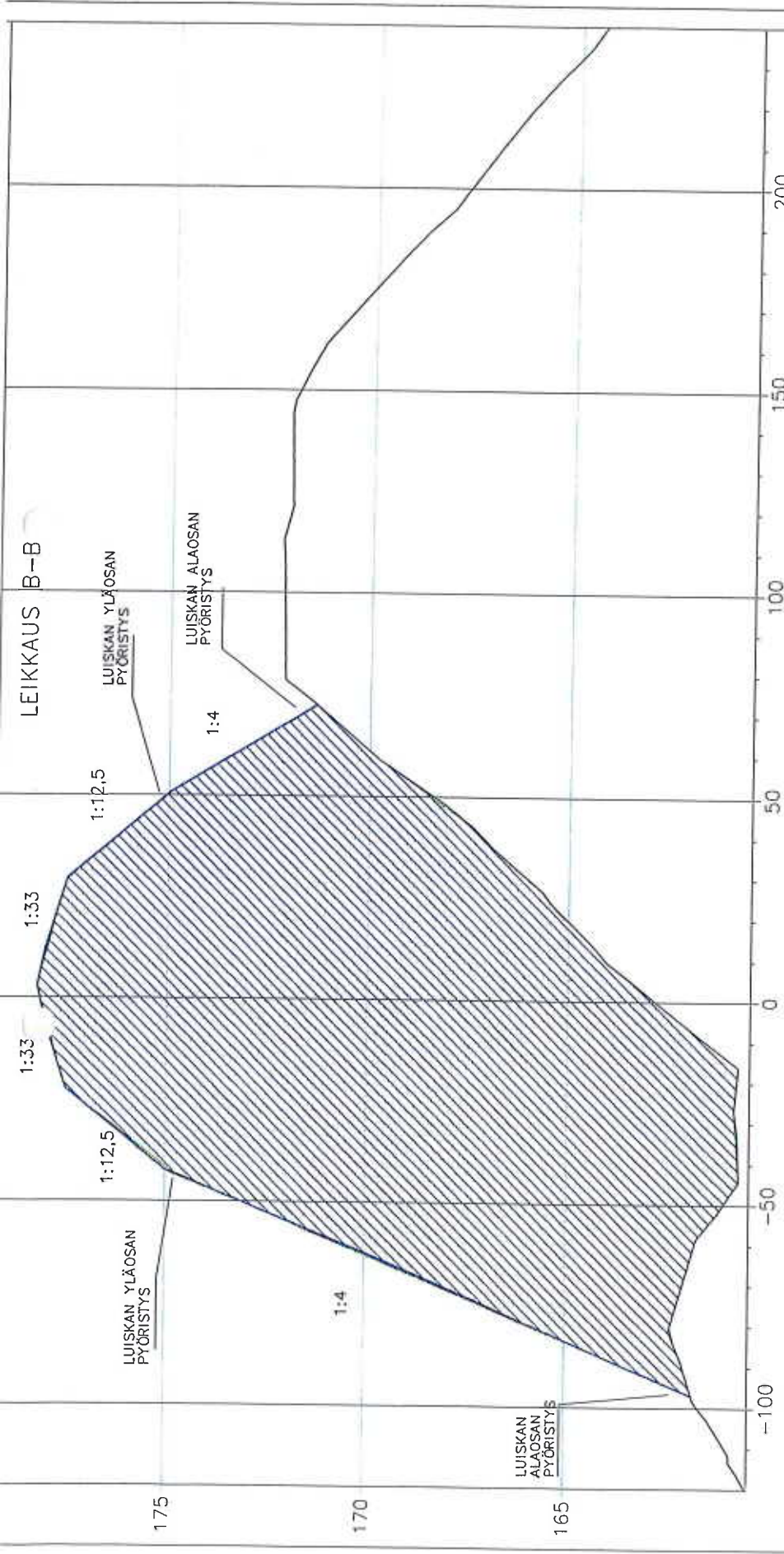
ALUEEN JÄLKEKÄSITÄMÄN MEEDETTÄVÄLLÄ ALUE
 ALUEEN TILIN KORRODUS RAKENNETAAN KASVUVALUUSIEN KALPAVILLA MAILLA
 ALUE MEEDETTÄVÄN MÄÄRÄ- JA MEEDETTÄVÄLLÄ SUOJAMETSÄN 2500-
 3000 KPL/PALJANMÄN SUOJAMETSÄN MEEDETTÄVÄLLÄ SUOJAMETSÄN
 ISTUTUSMÄÄRITYS JA REKURSIIVISUUSLA VAIHTELEVASTI ISTUTTAMALLA
 KÖPPIÄ JA VÄNTYÄ SAADAAN SUOJAMETSÄN NÄKYVIIN PAREMMIN

 KAJAANIN KAUPUNKI YMPÄRISTÖTEKNINEN TOIMIALA	KUNTA KAJAANI
	TOIMIKUNTA KAJAANI
ALUEENPÄÄTTÄJÄ M. 132, 8788, 8800, 881, 88-8818	TOIMIKUNNAN KAJAANI
Nimi: KUOHUSUON LÄHTYSALUE	
RAKENNUSSUUNNITELMA	
Osoite: ASEMAPIIRROS	Vä: 1:3000
Koord. ERTS GK27(C:ura) ja Korkeus: N2000	



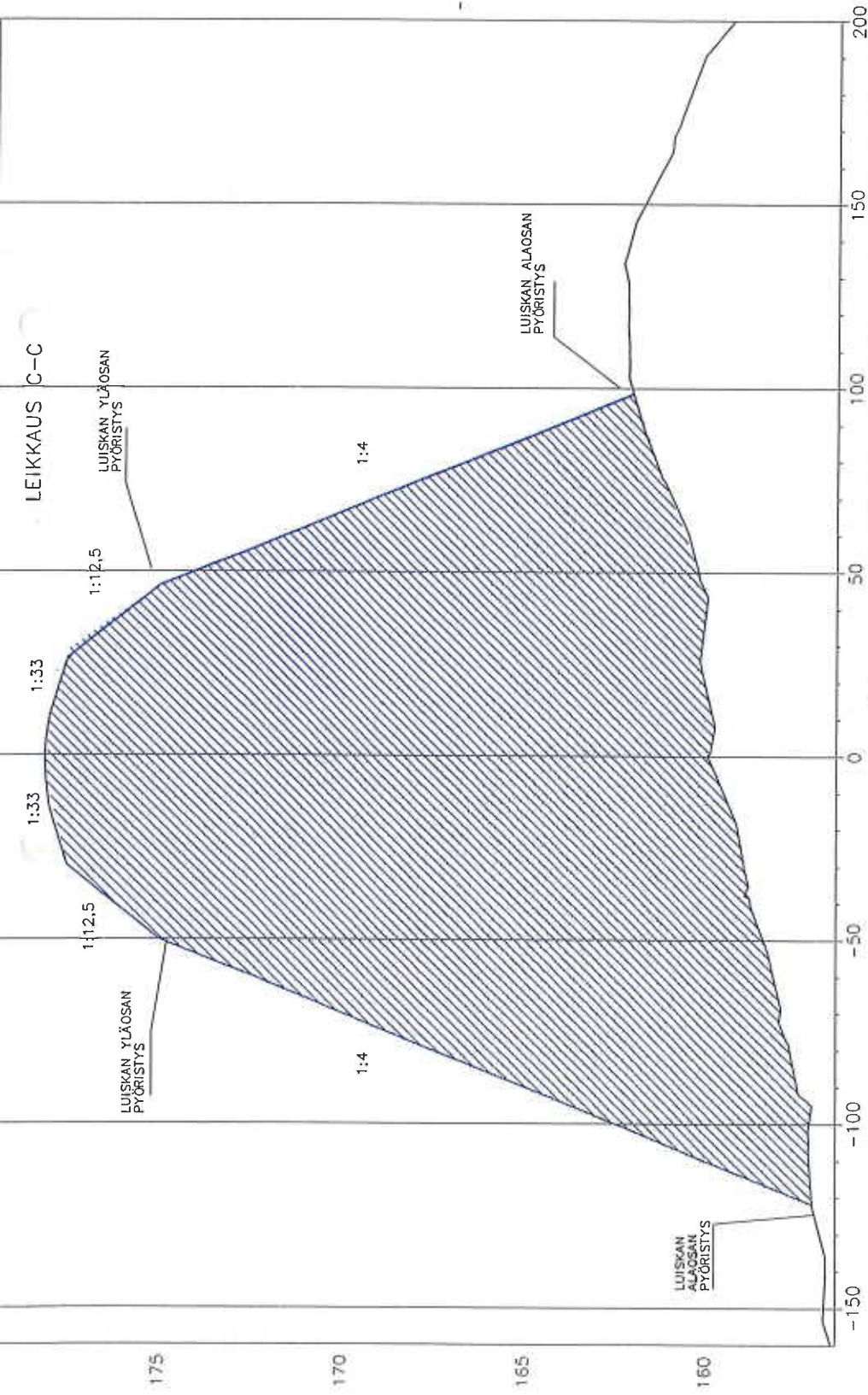
	KAJAANIN KAUPUNKI YMPÄRISTÖTEKNINEN TOIMIALA	
	No 16-1-4 laatu	Pvm 7.2.2016
ALUEJUNNITTELU Pk 151, 07431, koulun, p.m. 08-01501	TARKASTAJA MIINA MIESKI	SUUNNITTELIJA MIKA LÖNNI
Nimi KUOHUSUON LÄJITYSALUE RAKENNUSSUUNNITELMA	Kesk. katualue	
Skaala PÖRKKEILEIKKAUS A-A	MK 1:1000/100	
Koord. ERTS GK27(Euref) ja korkeusj. N2000		

- Pengerrettävä alue
- Nykyinen maanpinta



Nro	1E-1-2	Pvm	7.2.2016
Luotin	KIMMO MIISII		
Tarkostanut	ANKU ELEVING		
Hyväksynyt	JARI KALLIPAINEN		
KAJAANIN KAUPUNKI YMPÄRISTÖTEKNINEN TOIMIALA ALUESUUNNITTELU PI 133, 87101 Kajaani, puh. 08-61551			
Mitti	KUOHUSUON LÄJITYSALUE RAKENNUSSUUNNITELMA		
Sisältö	POIKKILEIKKAUS B-B		
Koord. ERTS GK27(Euref) ja Korkeusj. N2000			
MK 1:1000/100			

-  Pengerrettävä maa-alue
-  Nykyinen maanpinta



Nro	18-1-3	Pvm	7.2.2016
Looninut	KIMMO MURTO		
Tarjottunut	ANLI ELEVING		
Hyväksynyt	ARI KALPAINEN		
Nimi	KAJAANIN KAUPUNKI YMPÄRISTÖTEKNINEN TOIMIALA ALUESUUNNITTELU P. 133, 87101 Kajaani, puh. 08-61551		
Nimi	KUOHUSUON LÄJITYSALUE RAKENNUSSUUNNITELMA		
Skala	MK 1:1000/100		
Koord.	ERTS GK27(Euref) ja Korkeusj. N2000		

-  PENCERRETTÄVÄ MAA-ALUE
-  NYKYINEN MAANPINTA